

**Zarządzenie nr PM-1305/2025
Prezydenta Miasta Gliwice**

z dnia 21 lutego 2025 r.

w sprawie obciążenia działek nr: 85 i 87, obręb Centrum, prawem służebności przesyłu na rzecz Przedsiębiorstwa Wodociągów i Kanalizacji Sp. z o.o. z siedzibą w Gliwicach przy ul. Rybnickiej 47.

Na podstawie art. 26 ust. 1, art. 30 ust. 2 pkt 3 ustawy z dnia 8 marca 1990 r. o samorządzie gminnym (t.j. Dz. U. z 2024 r. poz. 1465 z późn. zm.), art. 13 ust. 1, art. 25 ust. 1 ustawy z dnia 21 sierpnia 1997 r. o gospodarce nieruchomościami (t.j. Dz. U. z 2024 r. poz. 1145 z późn. zm.), art. 305¹-305⁴ ustawy z dnia 23 kwietnia 1964 r. Kodeks cywilny (t.j. Dz. U. z 2024 r. poz. 1061 z późn. zm.), uchwały Rady Miasta Gliwice nr XXII/441/2020 z dnia 17 grudnia 2020 r. w sprawie określenia zasad gospodarowania nieruchomościami miasta Gliwice w zakresie nabywania, zbywania, obciążania oraz ich wydzierżawiania na okres dłuższy niż 3 lata (Dz. Urz. Woj. Śląskiego z 2020 r. poz. 9470), zarządzenia Prezydenta Miasta Gliwice nr PM-6892/2022 z dnia 10 listopada 2022 r. w sprawie: ustalenia wysokości stawek czynszu dzierżawnego za wydzierżawiane grunty oraz powierzchnię użytkową budynków wchodzących w skład zasobu nieruchomości zarządzanego przez Prezydenta Miasta oraz zasad ustalenia odpłatności w przypadku obciążenia nieruchomości ograniczonymi prawami rzeczowymi,

zarządza się, co następuje:

- § 1. Obciążyć nieograniczoną w czasie, odpłatną służebnością przesyłu na rzecz Przedsiębiorstwa Wodociągów i Kanalizacji Sp. z o.o. z siedzibą w Gliwicach przy ul. Rybnickiej 47, nieruchomości stanowiące własność miasta Gliwice, obejmującą:
- działkę nr 85 o powierzchni 1.5338 ha, obręb Centrum, zapisaną w księdze wieczystej nr GL1G/00036524/6, dla sieci kanalizacji sanitarnej Ø200 mm o długości 65,21 m wraz ze związaną z nią strefą ochronną o szerokości po 1,00 m z każdej strony urządzenia, co daje powierzchnię konieczną do objęcia służebnością 145,66 m², zgodnie z załącznikiem mapowym nr 1,
 - działkę nr 87 o powierzchni 4.3280 ha, obręb Centrum, zapisaną w księdze wieczystej nr GL1G/00032753/3, w części położonej poza terenem przeznaczonym w planie zagospodarowania przestrzennego pod drogę publiczną, dla:
 - sieci kanalizacji sanitarnej tłocznej Ø200 mm o długości 58,80 m wraz z tłocznią ścieków sanitarnych,
 - sieci kanalizacji sanitarnej Ø250 mm o długości 39,91 m,
 - sieci kanalizacji sanitarnej Ø200 mm o długości 47,77 mwraz ze związaną z nimi strefą ochronną o szerokości po 1,00 m z każdej strony urządzenia, co łącznie daje powierzchnię konieczną do objęcia służebnością 366,04 m², zgodnie z załącznikiem mapowym nr 2.

Służebność będzie polegać w szczególności na: prawie korzystania z przebiegających przez te nieruchomości urządzeń przesyłowych wraz z prawem dostępu do tych urządzeń w celu ich prawidłowej eksploatacji, w tym dokonywania przeglądów, pomiarów, konserwacji, modernizacji i remontów, jak również wymiany urządzeń na nowe o parametrach nie większych niż wymienione wyżej, z zastrzeżeniem § 2 niniejszego zarządzenia oraz na powstrzymaniu się przez właściciela nieruchomości przed zabudową lub trwałym urządzeniem terenu objętego służebnością, z zastrzeżeniem że zachowana zostanie istniejąca zabudowa (alejki parkowe) oraz że wszelkie prace będą prowadzone pod nadzorem Miejskiego Zarządu Usług Komunalnych w Gliwicach.

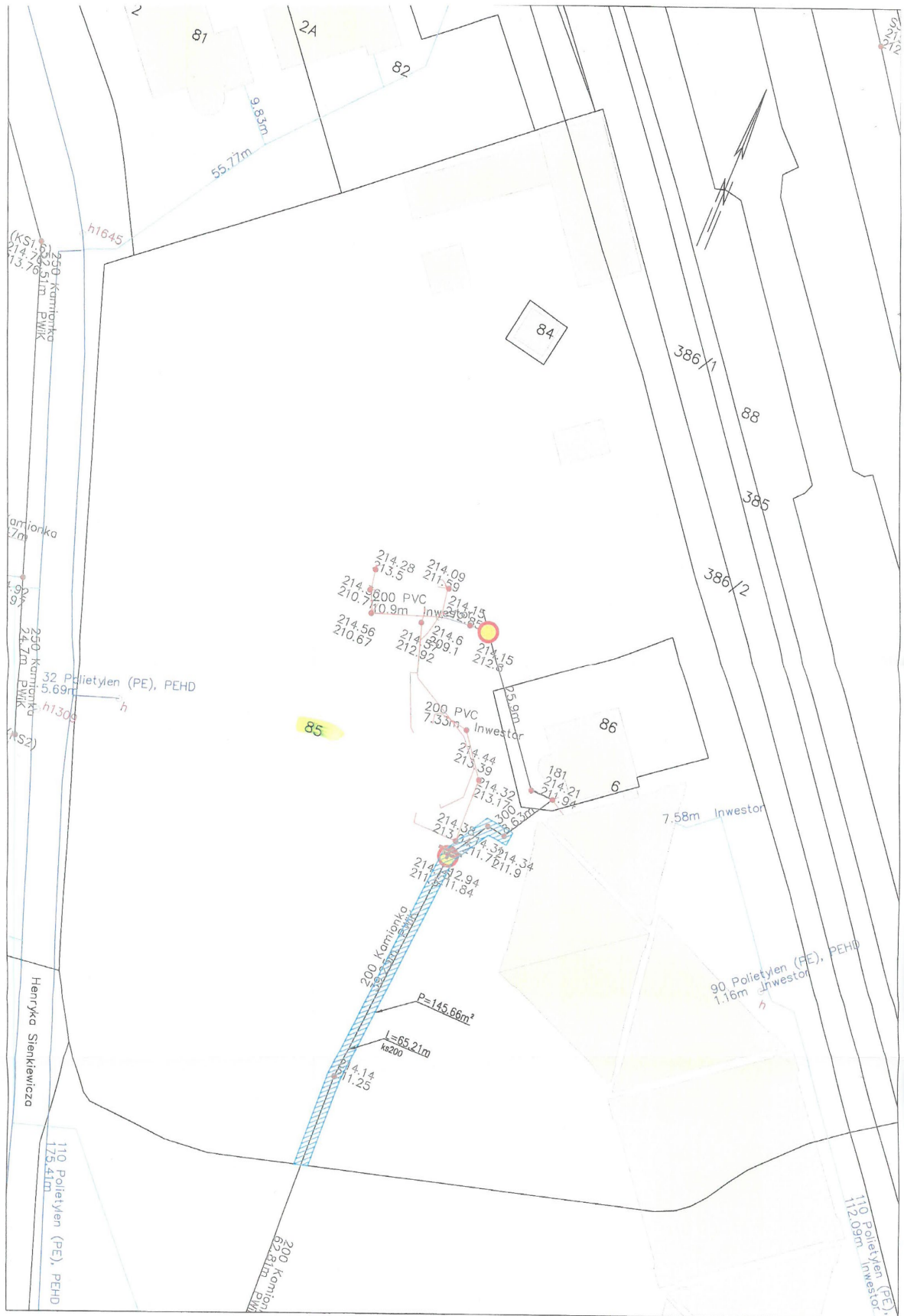
- § 2. Obciążenie ograniczonym prawem rzeczowym, o którym mowa w § 1 niniejszego zarządzenia nastąpi pod warunkiem zobowiązania się uprawnionego z tytułu służebności do każdorazowego informowania właściciela nieruchomości o zamiarze wykonania planowanych prac remontowych lub modernizacyjnych urządzeń przesyłowych, a w przypadku konieczności usunięcia nagłej awarii do niezwłocznego zawiadomienia właściciela o tym fakcie po usunięciu awarii, a ponadto w każdym z ww. przypadków, do przywracania terenu do stanu poprzedniego po zakończeniu prac.
- § 3. Wartość służebności przesyłu obciążającej przedmiotowe działki została określona na podstawie operatu szacunkowego sporządzonego przez rzeczoznawcę majątkowego:
- dla działki nr 85, obręb Centrum na kwotę 3.826,00 zł netto,
 - dla działki nr 87, obręb Centrum na kwotę 9.614,00 zł netto,
- do ww. kwot netto w łącznej wysokości 13.440,00 zł doliczony zostanie koszt sporządzenia operatu szacunkowego w wysokości 224,80 zł netto. Łączna kwota do zapłaty z tytułu ustanowienia przedmiotowej służebności oraz sporządzenia operatu szacunkowego wynosi 13.664,80 zł netto, co po doliczeniu 23% podatku VAT, w wysokości 3.142,90 zł, daje kwotę 16.807,70 zł brutto (słownie: szesnaście tysięcy osiemset siedem złotych 70/100).
- § 4. Uregulowanie należności finansowych (netto) dotyczących opłat z tytułu ustanowienia służebności możliwe jest poprzez konwersję wierzytelności powstałych z tytułu przejęcia przez miasto Gliwice udziałów w spółce Przedsiębiorstwo Wodociągów i Kanalizacji Sp. z o.o. w Gliwicach.
- § 5. Uprawniony z tytułu służebności zobowiązany jest do zapłacenia właścicielowi przed zawarciem aktu notarialnego ustanawiającego ww. prawo rzeczowe, na konto wskazane przez właściciela kwoty należnego podatku VAT oraz kwotę kosztów sporządzenia operatu szacunkowego.
- § 6. Uprawniony z tytułu służebności zobowiązany jest do poniesienia wszelkich kosztów związanych z ustanowieniem służebności przesyłu określonej w § 1 niniejszego zarządzenia (tj. koszty notarialne, sądowe).
- § 7. Odpowiedzialnym za wykonanie zarządzenia jest osoba upoważniona przez dyrektora Wydziału Gospodarki Nieruchomościami.
- § 8. Nadzór nad wykonaniem zarządzenia powierzam dyrektorowi Wydziału Gospodarki Nieruchomościami.
- § 9. Zarządzenie podlega publikacji w Biuletynie Informacji Publicznej.
- § 10. Zarządzenie wchodzi w życie z dniem podjęcia.

Zastępca Prezydenta Miasta Gliwice

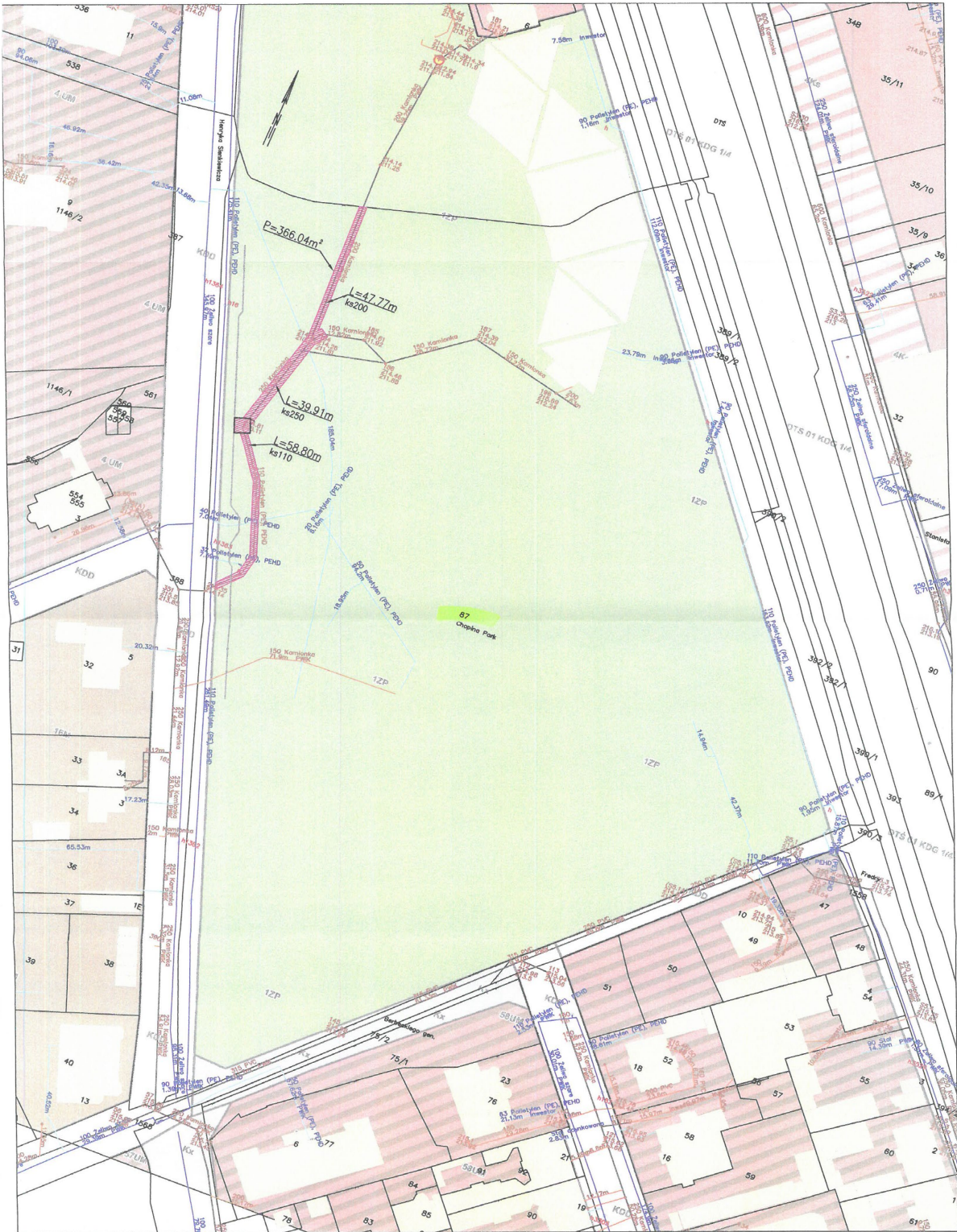
Jarosław Zięba*

**Dokument podpisany kwalifikowanym podpisem elektronicznym*

Załącznik mapowy nr 1 do zarządzenia nr PM-1305/2025
Prezydenta Miasta Gliwice z dnia 21.02. 2025 r.



Załącznik mapowy nr 2 do zarządzenia nr PM-1305/2025
Prezydenta Miasta Gliwice z dnia 21.02. 2025 r.



Zastępca Prezydenta Miasta Gliwice

Jarosław Zięba*

**Dokument podpisany kwalifikowanym podpisem elektronicznym*